

# Legislativa v oblasti EU ETS, CBAM, aj.

Pavel Zámyslický

ředitel odboru politiky ochrany klimatu a zástupce VŘ sekce ochrany klimatu



Ministerstvo životního prostředí

# TÉMATA, KTERÁ REZONUJÍ...

- Program a priority nové Evropské komise (po volbách do EP)
- Zohlednění závěrů Draghiho a Lettyho zpráv a jejich doporučení
- Debata o cíli k roku 2040
- Implementace FIT for 55
- Příprava a implementace SEK, POK a NEKP, ale i dalších (H2, NAP ČM, Hospodářské strategie)
- Revize ETS a zavedení ETS2 (zákon č. 383/2012 Sb., o podmínkách obchodování s povolenkami na emise skleníkových plynů, ve znění pozdějších předpisů )
- Implementace CBAM
- Předpokládané investice a finanční zdroje

# DEKARBO BRIEF: MILÁ TERESO, MILÝ WOPKE A DANE

**SNIŽTE EMISE UHLÍKU O 90 PROCENT DO ROKU 2040, UKONČETE NAŠI ZÁVISLOST NA FOSILNÍCH ZDROJÍCH A PŘESTAŇTE JE DOTOVAT. ZÁROVEŇ ALE SNIŽTE CENY ENERGIÍ, MLUVTE S PRŮMYSLEM, POMOZTE MU S DEKARBONIZACÍ A ZKUSTE NASTAVIT DANĚ V EVROPĚ TAK, ABY PODPOROVALY ZAVÁDĚNÍ ČISTÝCH TECHNOLOGIÍ. ZAPRACUJTE TAKÉ NA SYSTÉMU UHLÍKOVÝCH KREDITŮ, ABYCHOM UMOŽNILI FIRMÁM KOMPENZOVAT EMISE INVESTICEMI DO PROJEKTŮ, KTERÉ ODSTRAŇUJÍ UHLÍK Z ATMOSFÉRY.**

**KAŽDÝCH ŠEST MĚSÍCŮ MI ŘEKNETE, JAK JSTE NA TOM.**

**DĚKUJI**

**S POZDRAVEM**

**URSULA**

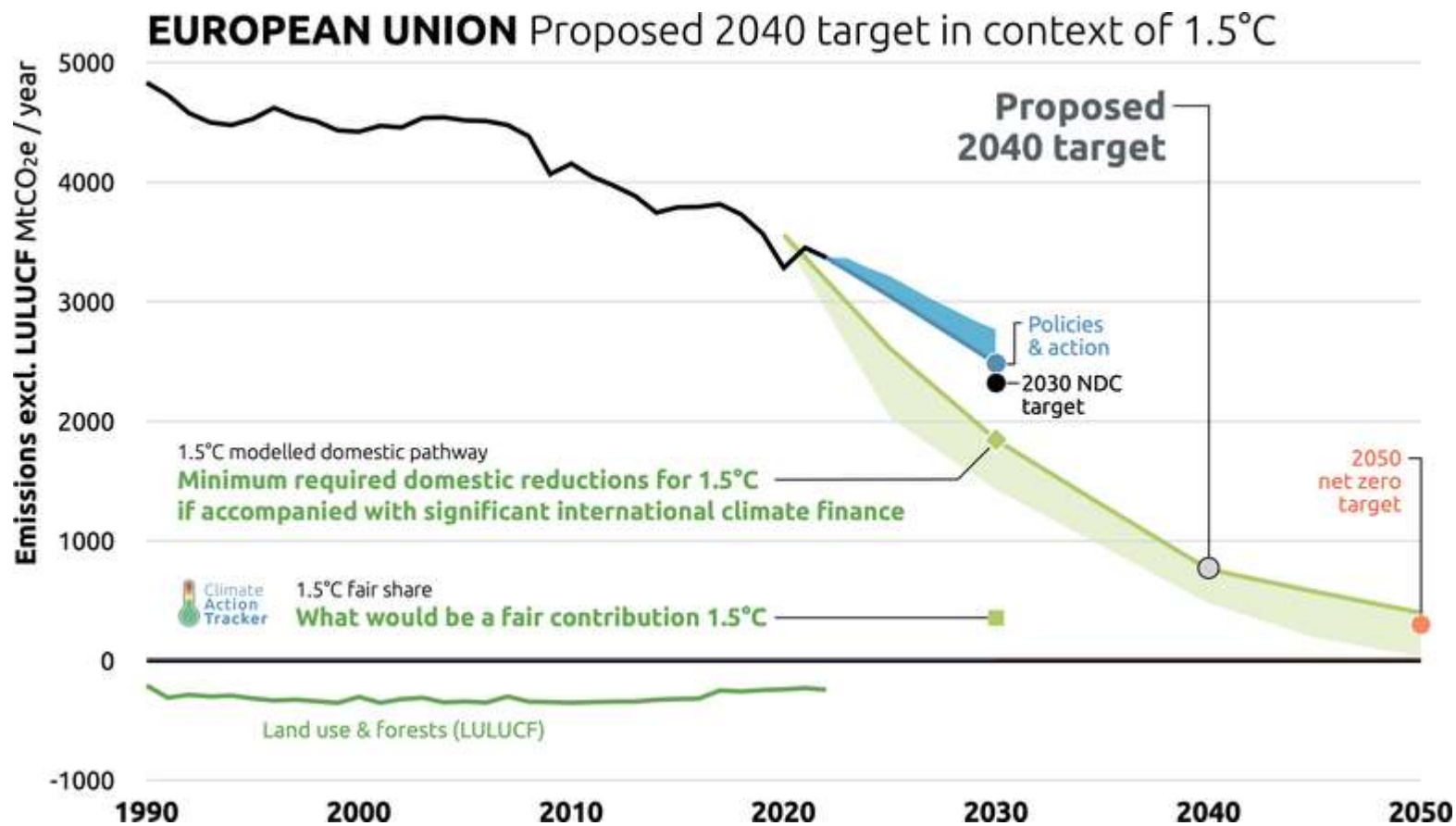


# Doporučení Draghiho zprávy



- **Postupně dekarbonizovat a přejít na vodík a zelené plyny v průmyslu, pokud je to nákladově efektivní.**
- **Zjednodušit a zefektivnit povolovací a administrativní procesy, aby se urychlilo zavádění obnovitelných zdrojů, vč. akumulace a rozvoje sítí.**
- **Podporovat OZE a jaderné zdroje prostřednictvím dlouhodobých smluv o prodeji elektřiny (PPAs) a rozdílových kontraktů (CfD, CCfDs). Ceny elektřiny z těchto zdrojů více oddělit od cen elektřiny z fosilních paliv.**
- **Posílit integraci systému, ukládání elektřiny a flexibilitu poptávky, aby se udržely celkové náklady systému pod kontrolou při konkurenceschopném využívání obnovitelných zdrojů.**
- **Zachovat dodávky jaderné energie a urychlit rozvoj nových jaderných zdrojů.**
- **Podporovat zavádění technologií zachycování, využívání a ukládání uhlíku (CCUS).**
- **Pro zachování konkurenceschopnosti vůči mezinárodním hráčům, kteří čelí nulové nebo nižší ceně uhlíku, je klíčový úspěch regulačních opatření, včetně CBAM.**
- **Vyčlenit více příjmů ze systému ETS a případně CBAM na podporu energeticky náročných odvětví. Vyhodnotit, zda odložit snížení bezplatné alokace povolenek ETS, pokud bude zavedení CBAM neúčinné.**
- **Zajistit přístup ke konkurenceschopným dodávkám zemního plynu během přechodu a dostatečné množství konkurenceschopné dekarbonizované elektrické energie a zdrojů čistého vodíku.**

# IMPLEMENTACE BALÍČKU FIT FOR 55



# NKEP, SEK a POK

- Snaha o soulad těchto tří strategických dokumentů, úzká spolupráce MŽP a MPO, koordinace na Platformě
- Společný analytický základ (scénáře modelované SEEPIA, nejde o predikce vývoje)
- Společný harmonogram (schválení vládou na podzim??) – termín pro odevzdání byl 30.6.
- Dekarbonizace elektroenergetiky, teplárenství a průmyslu a dopravy je důležitou stavební kostkou
- Urgentní úkol: Odchod od uhlí (z důvodu dekarbonizace/vliv ceny povolenky, zajištění zdrojové přiměřenosti v elektroenergetice) – dozděrování (1,5-2,5 GW), LOLE  $\leq$  7 h/rok
- Systémový přístup: Pohled od strany zajištění potřeb (úspory energie), využití dostupného odpadního a obnovitelného tepla (tepelná čerpadla), využití místních obnovitelných zdrojů (geotermie, bioplyn, udržitelná biomasa), diverzifikace dodávaných paliv (biometan, obnovitelný vodík)
- Provazba na další strategie (Vodíková strategie, Akční plán ČM, Hospodářská strategie,...)

# PŘEHLED ZÁVAZKŮ ČR PRO ROK 2030

PROBÍHÁ AKTUALIZACE ZÁVAZKU

## Snížení celkových emisí skleníkových plynů



## Snížení emisí v sektorech EU ETS

VÝROBA ENERGIE, PRŮMYSL,  
LETECKÁ A NÁMOŘNÍ DOPRAVA

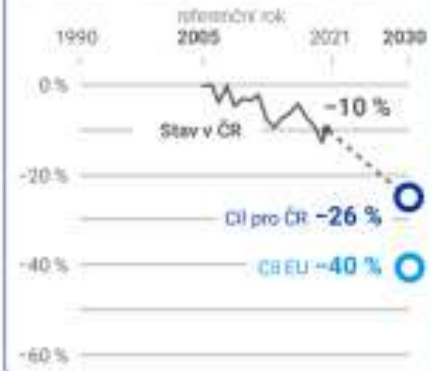


## Snížení emisí v budovách a silniční dopravě (EU ETS 2)



## Snížení emisí mimo EU ETS (Nařízení o sdílení úsilí)

BUDOVY, DOPRAVA (IMMO LETAECTVÍ), ZEMĚLSTVÍ,  
MENŠÍ PRŮMYSL A ODPADOVÉ HOSPODÁŘSTVÍ



PROBÍHÁ AKTUALIZACE ZÁVAZKU

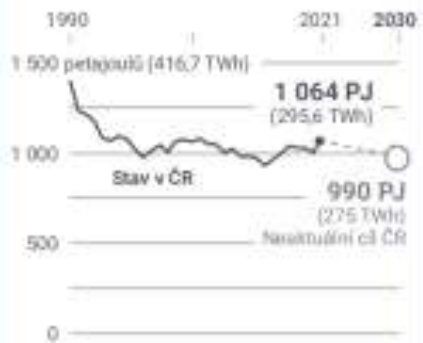
## Zvýšení podílu OZE na konečné spotřebě energie



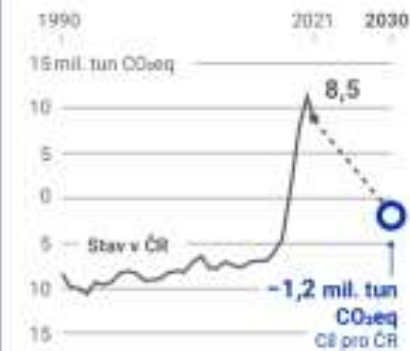
PROBÍHÁ AKTUALIZACE ZÁVAZKU

## Zvýšení energetické účinnosti

SNÍŽENÍ KONEČNÉ SPOTŘEBY ENERGIE



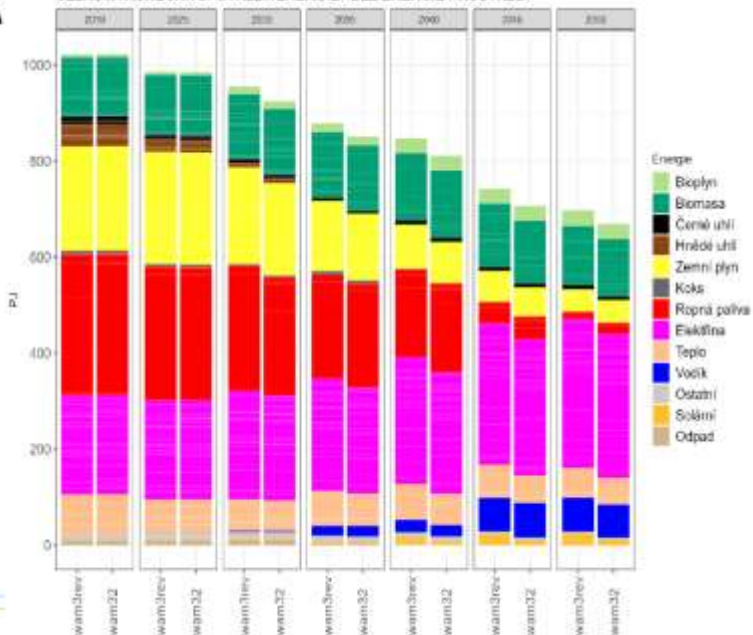
## Zvýšení pohlcení skleníkových plynů v sektoru využití půdy a lesnictví (LULUCF)



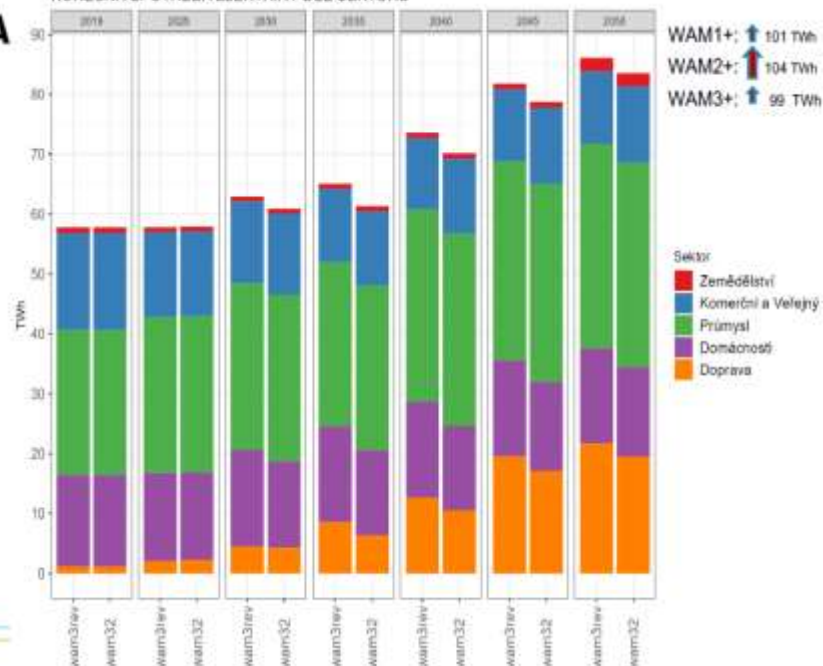
## Snížení emisí u nových osobních automobilů a dodávek

Od roku 2035 nebude možné na úrovni EU registrovat žádné osobní automobily ani dodávky, které vypouštějí emise CO<sub>2</sub>. Průměrné emise u nových osobních automobilů činily v roce 2021 v ČR 139 g CO<sub>2</sub>/km, u dodávek pak 217.

CELKOVÁ KONEČNÁ SPOTŘEBA ENERGIE - BEZ ENERGIE PROSTŘEDÍ

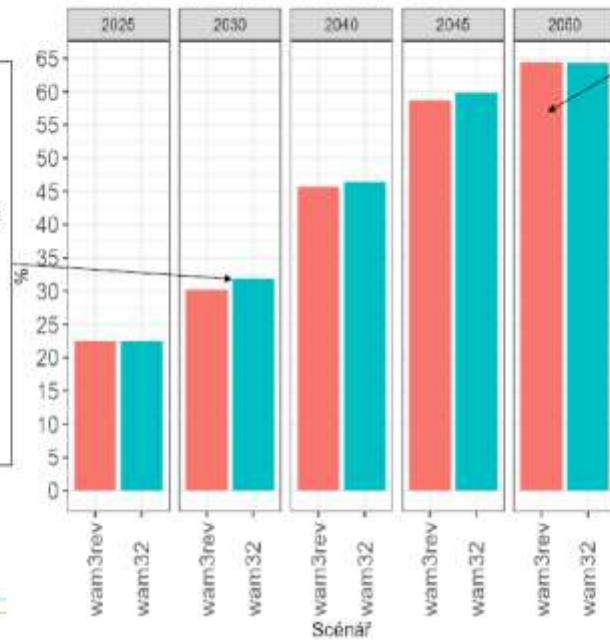


KONEČNÁ SPOTŘEBA ELEKTŘINY DLE SEKTORU



Podíl OZE na hrubé konečné spotřebě

- 2030:**
- WAM3rev 30,1 %
  - WAM32 32,0 %
  - nižší poptávka (vytápění a doprava) ve WAM32: +1 p.b.
  - vyšší FVE a VtE ve WAM32: +1 p.b. (0.8 p.b. FVE, 0.2 p.b. VtE)

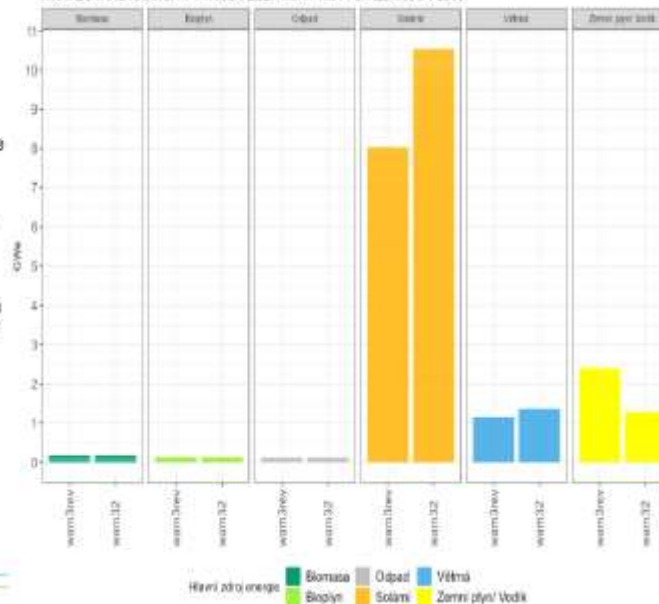


WAM3rev má ve 2050 více biomasy a energie prostředí.

Kapacity roce 2030:

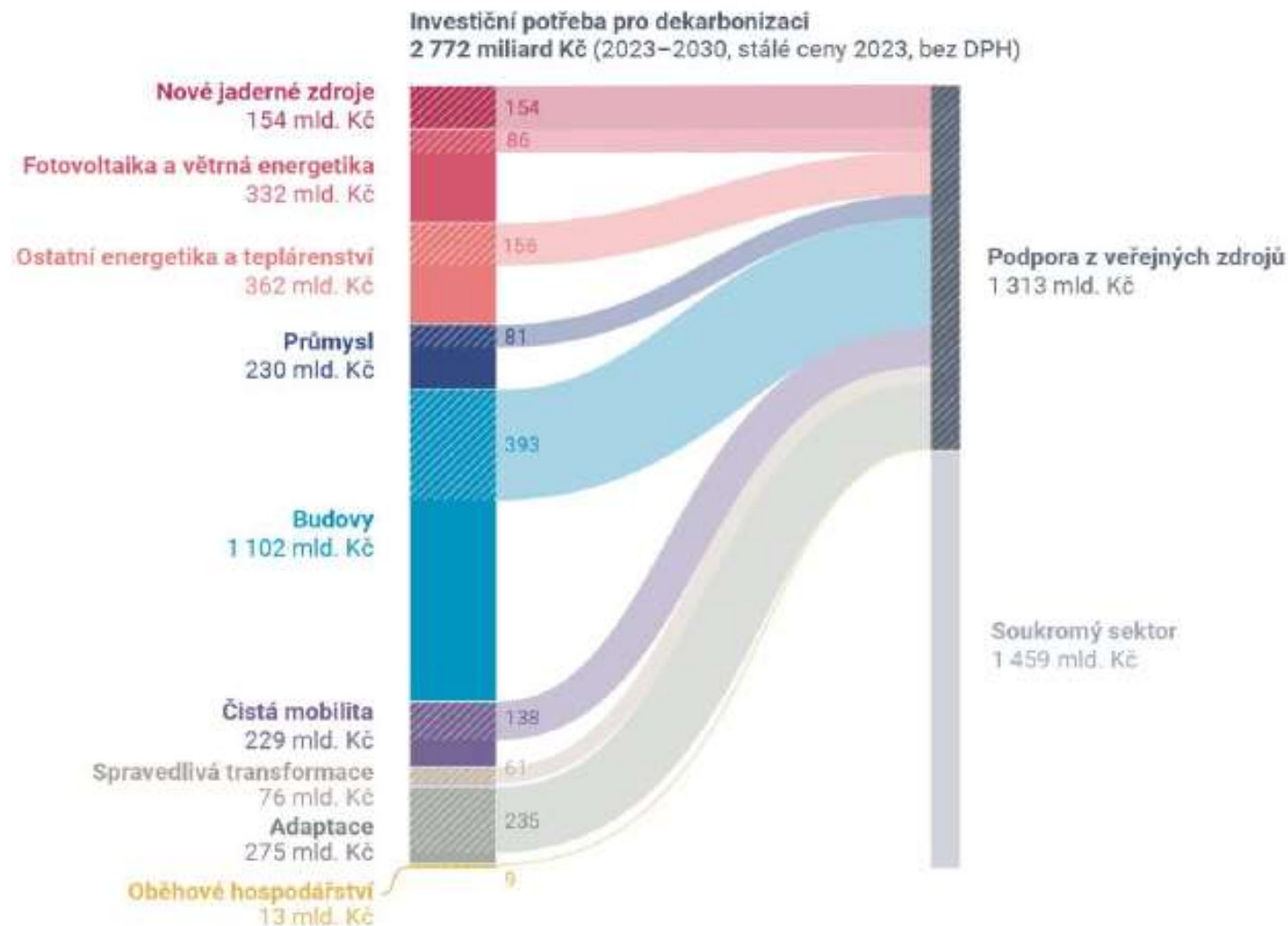
- v grafu uvedeny pouze nové kapacity
- stávající FVE i VtE i plynové zdroje jsou v provozu
- vyšší podíl středních a průmyslových FVE ve WAM32

INSTALOVANÉ KAPACITY VÝROBY ELEKTŘINY NOVÝCH ZDROJŮ V 2030



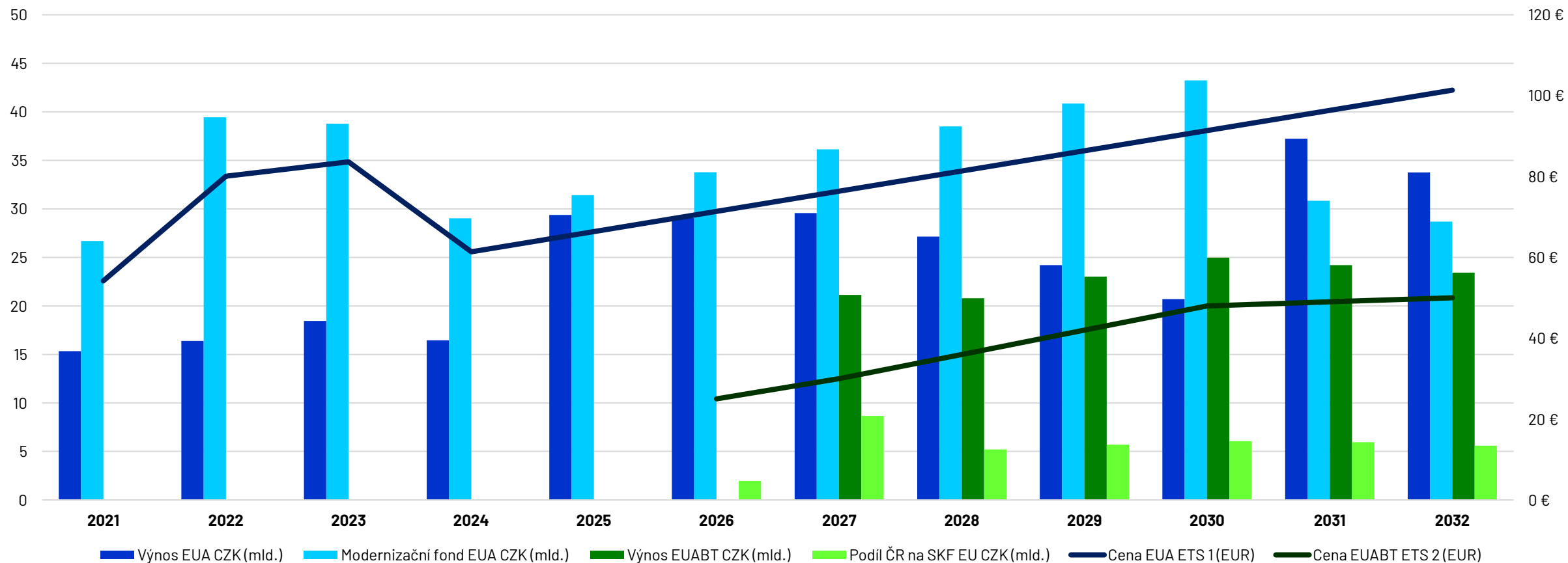


# NEKP – náklady transformace a zdroje financování



# Aktuální odhad výnosů z EU ETS za ČR (mld. Kč)

## Výnosy z EU ETS 2021-2032 (mld. Kč)



## Vývoj ceny emisní povolenky od ledna 2021

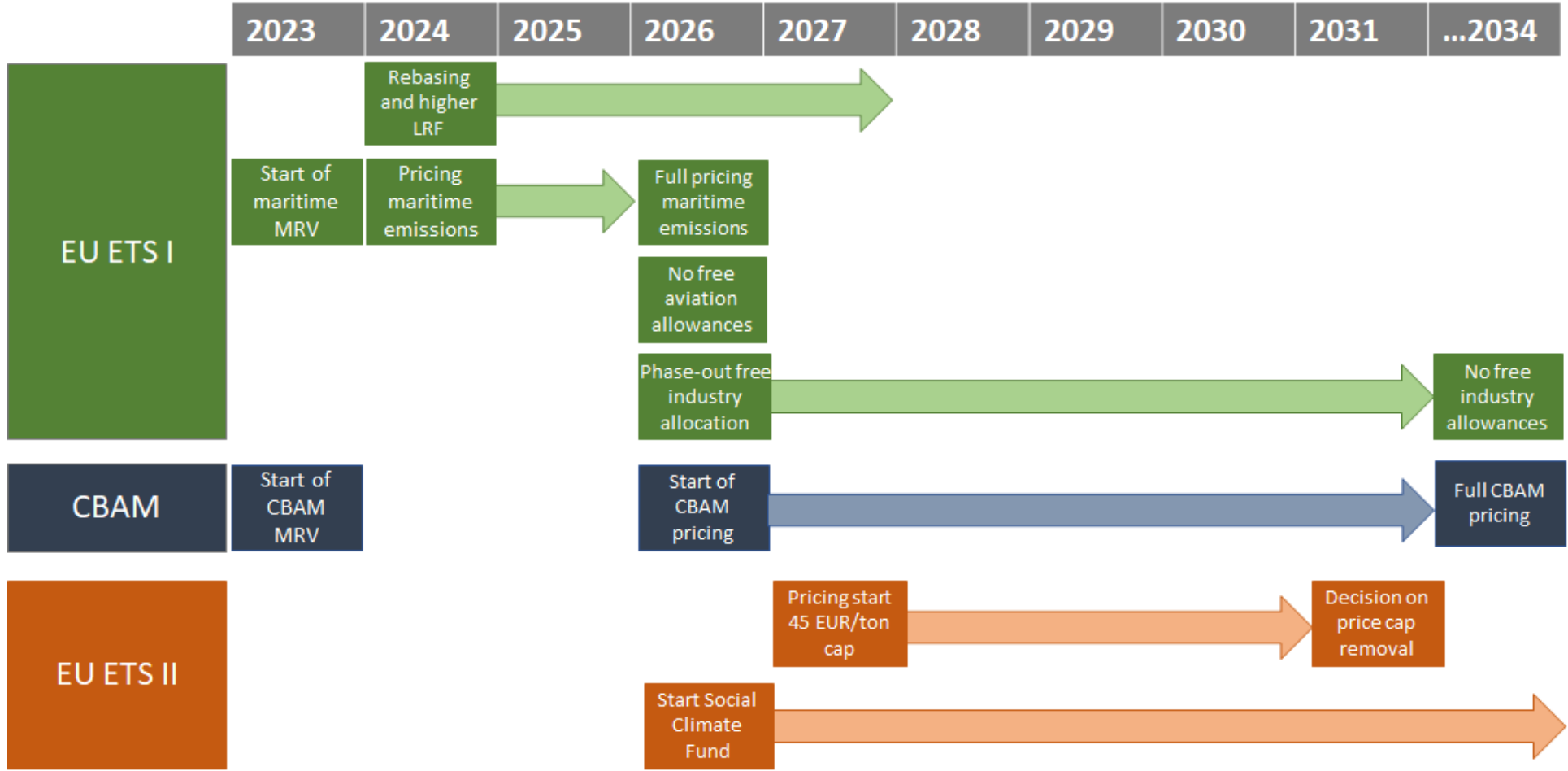


# Celková alokace programu HEAT (2030) po „re-designu ModF 2023/24“

HLAVNÍ PROGRAM	PODPROGRAM	PŮVODNÍ ALOKACE		NOVÁ ALOKACE		
		odhad 2021 (mil. Kč)	%	%	odhad 12/2024 (mil. Kč)	odhad 2024 (mil. Kč)
<b>1: RES+</b>		59 613,2	38,7	20,0	100 037,6	76 725,4
<b>2: HEAT</b>		40 050,2	26,0	20,0	100 037,6	76 725,4
<b>3: ENERG</b>	3A: ENERG ETS	20 487,2	13,3	16,0	80 030,1	61 380,3
	3B: ENERGCom	9 242,4	6,0	2,5	12 504,7	9 590,7
	3C: ENERGov	6 161,6	4,0	4,0	20 007,5	15 345,1
	3D: HOUSEnerg			14,2	71 026,7	54 475,0
<b>4: TRANSPORT</b>	4A: TRANSCom	5 391,4	3,5	1,5	7 502,8	5 754,4
	4B: TRANSGov	7 702,0	5,0	8,5	42 516,0	32 608,3
<b>5: GREENGAS</b>				3,0	15 005,6	11 508,8
<b>6: SMARTNET</b>	6A: PUBGRID	3 080,8	2,0	1,5	7 502,8	5 754,4
	6B: ELEGRID			4,0	20 007,5	15 345,1
<b>7: KOMUNERG</b>		2 310,6	1,5	2,8	14 005,3	10 741,6
<b>8: I+</b>				2,0	10 003,8	7 672,5
<b>Celkem:</b>		154 039,3	100,0	100,0	500 188,2	383 627,1

# **IMPLEMENTACE EU ETS A CBAM**

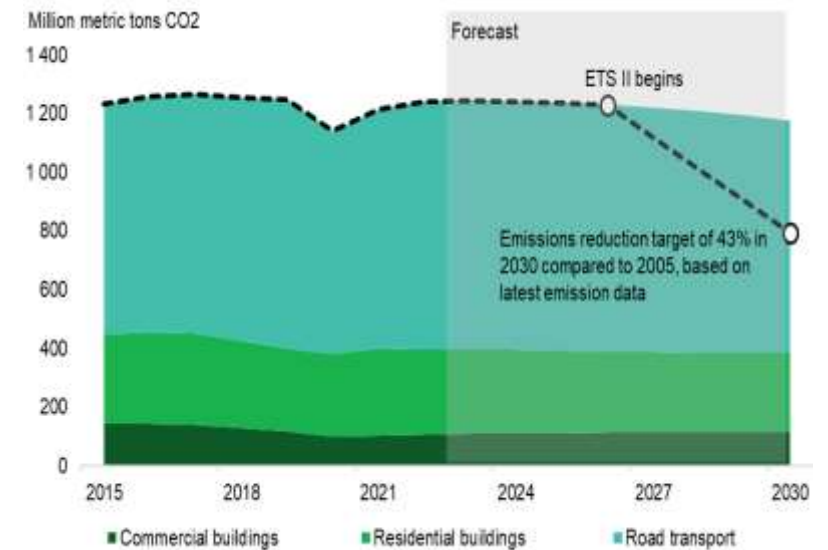
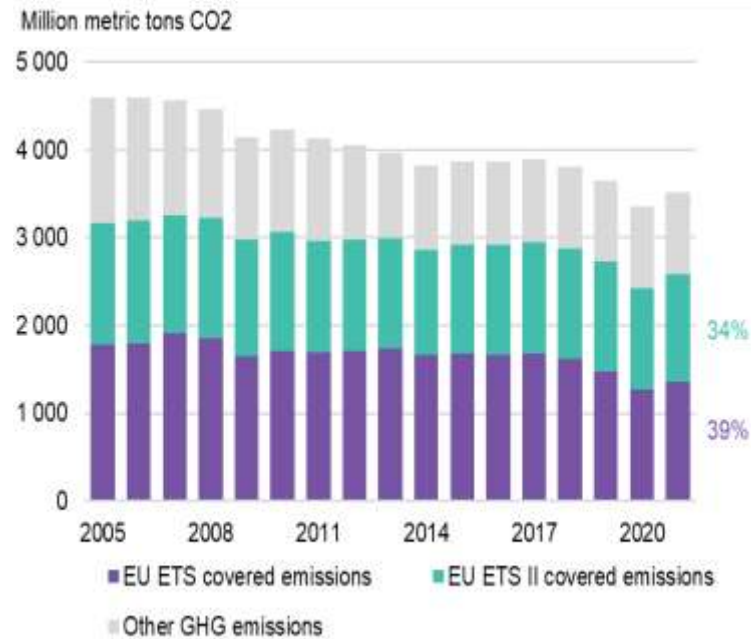
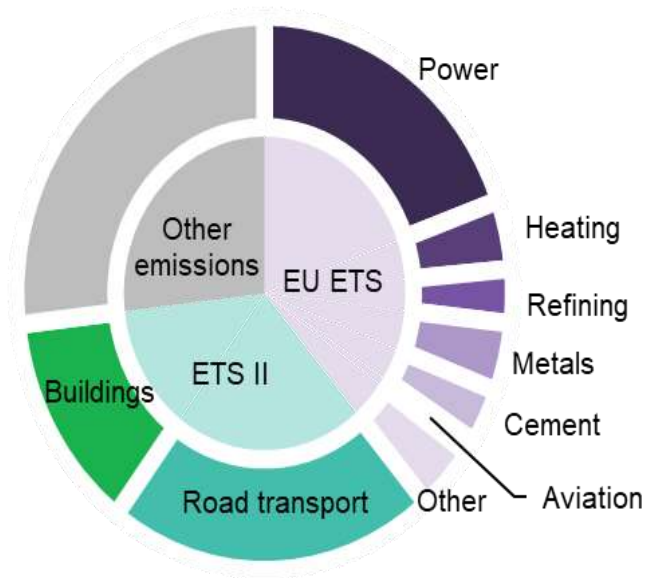
# Implementace ETS I, II a CBAM



# ETS I a bezplatná alokace 2026-2030, aj.

- **Novela zákona implementující ETS I (Sněmovní tisk 697/0)**
- <https://www.psp.cz/sqw/text/tiskt.sqw?0=9&CT=697&CT1=0>
- **Řeší především správu výnosů z aukcí (Výbor/Rada) – od 2026 přes SFŽP a SR.**
- **Požadavek směrnice od 2025 musí jít 100 % výnosů na klima**
- **Termín pro transpozici ETS I a ETS 2 již uplynul (infringement).**
- **Výpočet NIMs (alokace na 2026-30) – probíhá kontrola dat – návrh bude EK zaslán během podzimu**
- **Plány klima neutrality pro emisně intenzivní průmysl a teplárny (nekrácení (20%) resp. extra alokace (30%)) – probíhá kontrola plánů – návrh bude EK zaslán během podzimu. Plnění stanovených cílů a milníků do 2025, pak do 2030.**
- **CBAM – registr již funguje, sbíráme a kontrolujeme data, čekáme na vydání DA od EK, MF připravilo zákonnou úpravu (způsob kontroly, sankce) – aktuálně v MPŘ. Revize ve 2025 (vhodné by bylo např. doplnit prahy pro vstup – 90% emisí od 10 % dovozců).**
- **Bezplatná alokace pro výrobu vodíku (nad 5t denně) – součást EU ETS bez ohledu na zdroj energie pro výrobu.**

# Rozšíření EU ETS

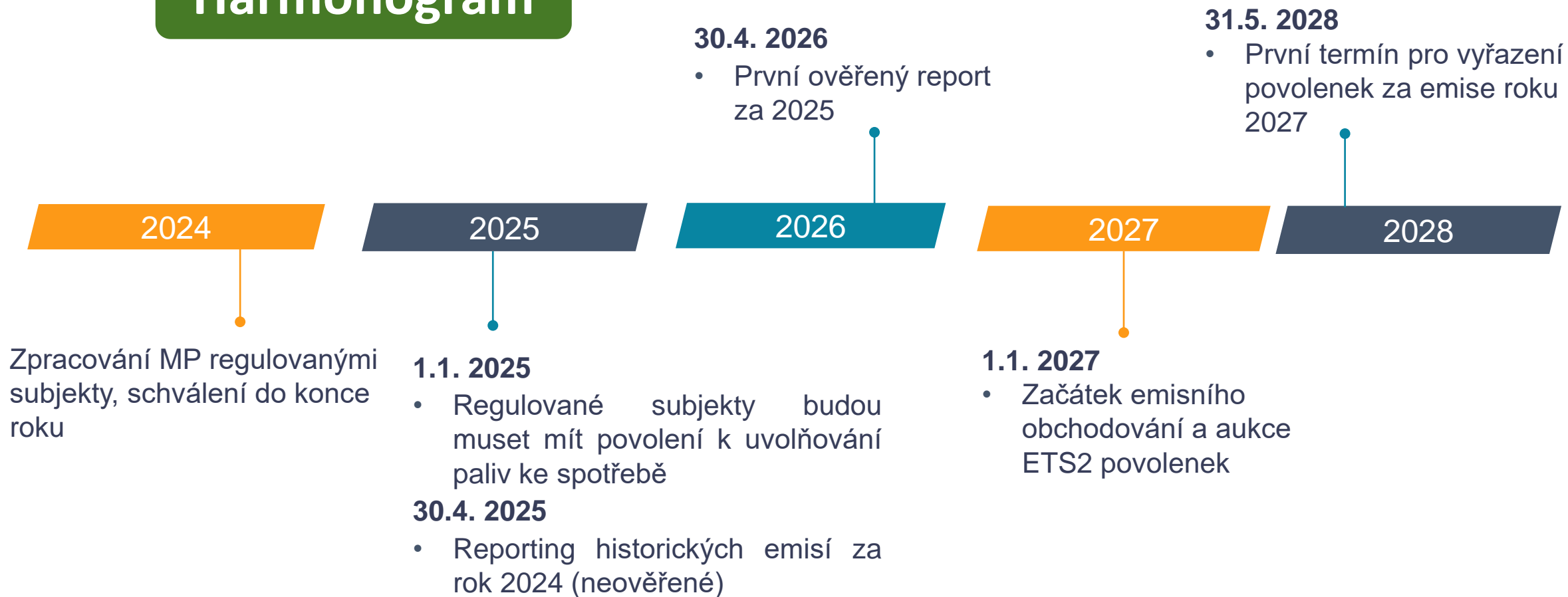




# EU ETS 2 pro sektor paliv (budovy a doprava)

- První dražby v roce 2027
- Oddělené od EU ETS 1 (systémy nejsou vzájemně propustné)
- Obdobné principy jako EU ETS 1
  - Cap (v současnosti pro zahrnutá odvětví 1,1 mld. povolenek)
  - MSR – obdobný mechanismus jako v EU ETS 1, jen jiné (nižší) prahy pro uplatnění; MSR není zatížena historickým přebytkem povolenek
  - Na rozdíl od EU ETS 1 žádná bezplatná alokace povolenek
- Regulovaným subjektem („entitou“) je ten, kdo dodává paliva konečnému spotřebiteli/uvádí ho do volného daňového oběhu (VDO), ne konečný spotřebitel
- Paliva spalovaná v sektoru silniční dopravy, vytápění budov a průmyslu nezahrnutém v ETS1
  - Nevztahuje se na zemědělství, armádu, nespalovaná paliva
- Sociální klimatický fond – má řešit dopady EU ETS 2 na zranitelné skupiny (nízkopříjmové domácnosti) – alokace pro ČR cca 50 mld
- Návrh SKF plánu konec 2024 – schválení v pol. 2025

# Harmonogram

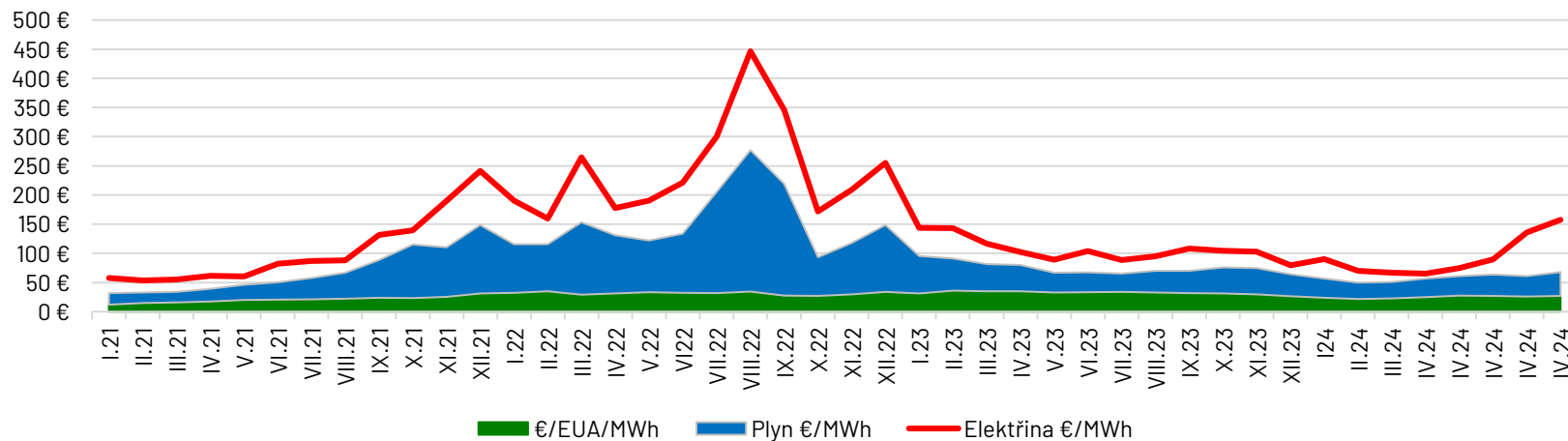


# Cena emisní povolenky

## Cena emisní povolenky EUA 2018-2024 (EUR/EUA)



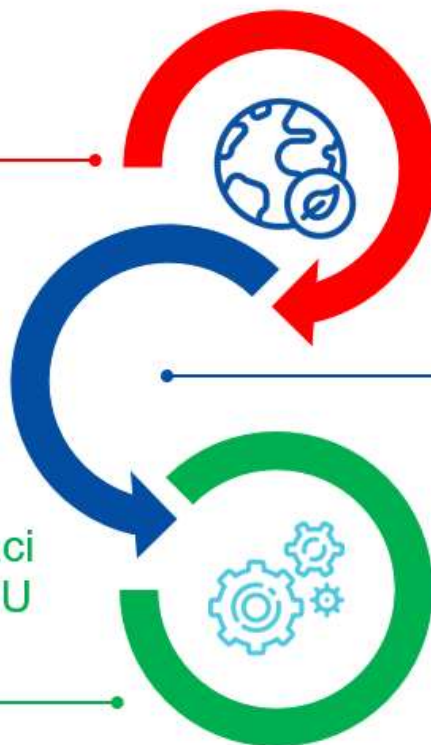
## Promítnutí cen zemního plynu a emisní povolenky EUA v ceně elektřiny od začátku roku 2021 (€/MWh)



# Co je CBAM a jaký je cíl?

**Zabraňuje úniku uhlíku,**  
aby byla zajištěna účinnost  
politik EU v oblasti klimatu.

Přispívá k celosvětové dekarbonizaci  
a k dosažení klimatické neutrality EU  
do roku 2050.



Doplňuje a posiluje  
systém EU ETS

# Jak toho dosáhneme?



# Schéma ETS1-ETS2-CBAM

## ETS 1

### CBAM

- Železo a ocel
- Hliník
- Cement
- Elektrická energie
- Vodík
- Hnojiva

- Spalování paliv v zařízeních s celkovým tepelným příkonem vyšším než 20 MW (...)
- Rafinace minerálních olejů
- Koks
- Vápno
- Sklo
- Keramika
- Izolační materiál
- Sádrovec
- Buničina ze dřeva
- Papír a lepenka
- Výroba černého uhlíku
- Výroba kyseliny dusičné, kyseliny adipové, glyoxalu a kyseliny glyoxylové
- Čpavek
- Množstevní výroba organických chemikálií
- Výroba uhličitanu sodného a hydrogenuhličitanu sodného
- Geologické ukládání skleníkových plynů
- Letectví

## ETS 2

- Silniční doprava
- Budovy
- Služby
- Průmysl a energetika nezařazené v ETS1

# Fáze implementace CBAM

## Přechodné období (1.10. 2023 - 31.12. 2025)

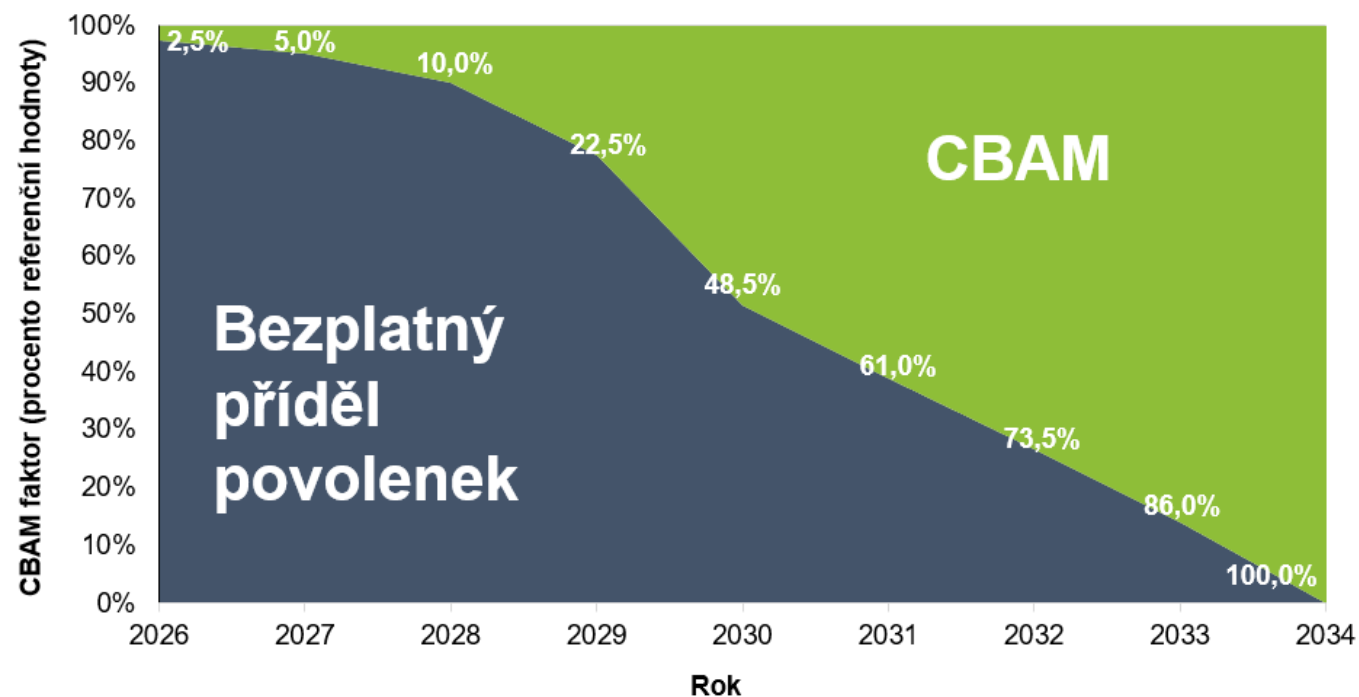
- Pouze oznamovací povinnosti
- CBAM zpráva se podává do měsíce po konci každého čtvrtletí
- Není třeba být autorizovaný deklaránt
- Během roku 2025 žádost o udělení statusu CBAM deklaránta
- Žádné ověřování emisí, žádný nákup CBAM certifikátů
- Fáze učení pro všechny

## Definitivní období (od 1.1. 2026)

- Podávání CBAM deklarácí jednou za rok
- Povinnost být autorizovaný jako CBAM deklaránt
- Nákup CBAM certifikátů za obsažené emise
- Ověřování emisí ověřovatelem

# Postupné zavádění CBAM a postupné rušení bezplatných povolenek

- Povinnost platit za emise v dovezeném zboží bude snížena o odpovídající příděl povolenek, které by obdržel výrobce v EU za výrobu stejného zboží
- Postupné snižování bezplatné alokace se projeví ve zvyšující se povinnosti platit za emise v CBAM.



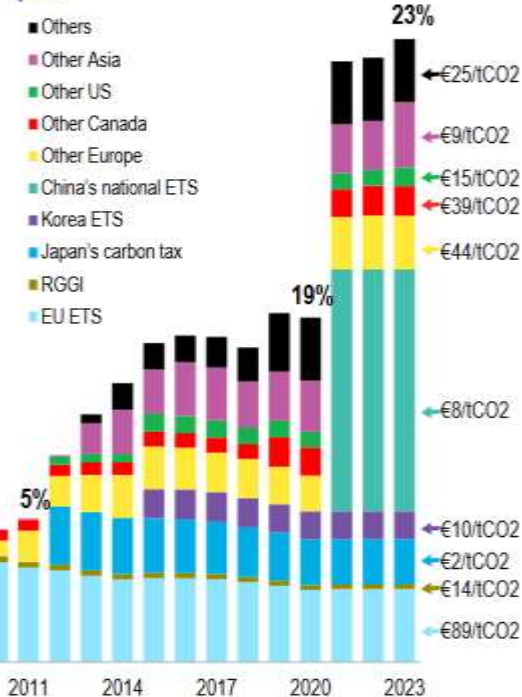


# Emisní obchodování ve světě

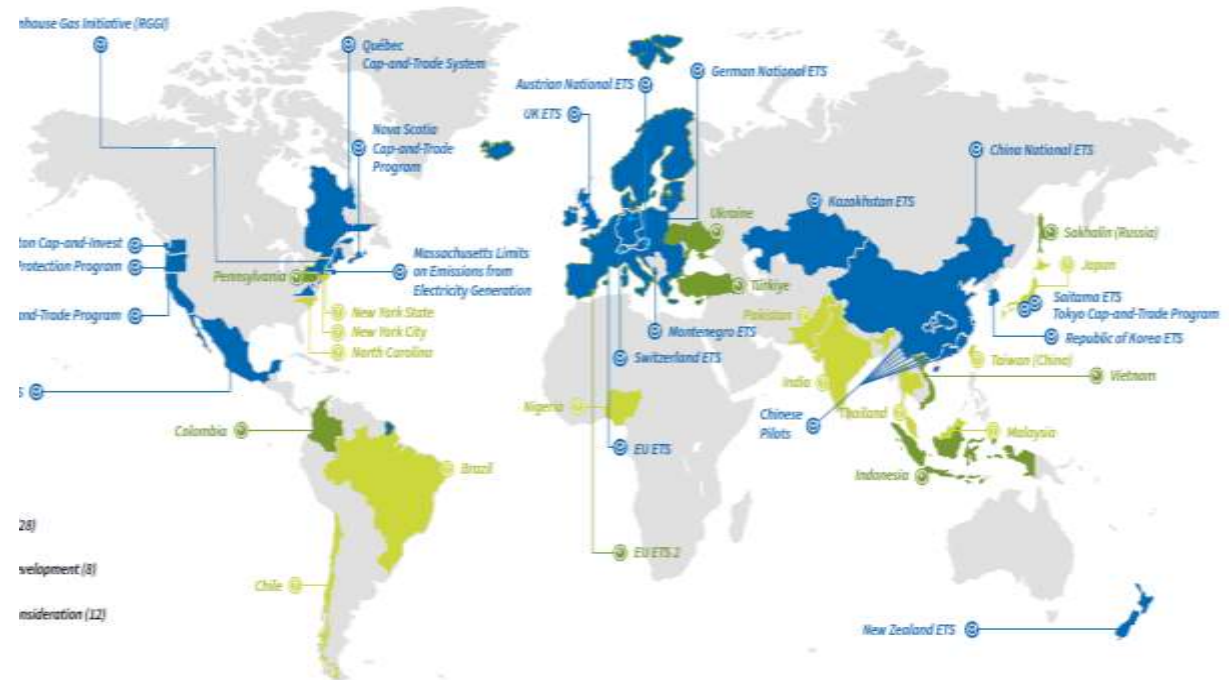
## What is carbon pricing?

- Carbon pricing is a prominent strategy to force sustainable economic shifts through legislation. There are two major carbon pricing methods: carbon taxes and cap-and-trade schemes.
  - Carbon tax:** The government sets a price per unit of emissions and covered sectors must pay that amount. This incentivizes entities to reduce their emissions and avoid the added costs.
  - Cap-and-trade scheme:** Also known as an emissions trading system, or ETS, this involves the government setting a legislative limit, or 'cap', on emissions. Emission allowances are then auctioned off to covered sectors, effectively allowing the market to determine the price. The cap gradually decreases each year, creating scarcity and driving the price of allowances up. This incentivizes participants that can reduce emissions at the lowest cost to do so, while others must use the market.
- While carbon taxes allow for simpler price-stabilization measures, cap-and-trade systems provide more certainty regarding emission reductions over time and are thus a useful tool to inform and help achieve long-term climate goals.
- Cap-and-trade is the cornerstone policy tool for many jurisdictions, including the EU, China, South Korea, California and more. Thanks to these schemes, almost a quarter of the world's emissions are now covered by a carbon price.

Share of world emissions covered by a carbon price



Source: World Bank, BloombergNEF. Note: Carbon prices reflect nominal prices as of March 31, 2023. RGGI refers to the Regional Greenhouse Gas Initiative, an emissions trading system covering power sector emissions in the Northeast US.



# ÚKOLY, KTERÉ JSOU PŘED NÁMI

- Schválení a implementace strategií v oblasti klimatu a energetiky
- Implementace Fit for 55 (legislativa, SKF, ...) – prostor pro revize (auta, vodík, CBAM...) – ?
- Lepší koordinace a nastavení podpor – vítr, solár, biometan...
- Dopracování rámce pro vznik akceleračních zón, zkrácení a zjednodušení povolování
- Implementace vodíkové strategie
- Dopracování a implementace plánu CCS-U
- Aktivní debata o cíli 2040 a nastavení legislativního rámce pro období po 2030, vč. VFR 2028+
- Komunikační strategie a dialog s odbornou i laickou veřejností

# Děkujeme za pozornost



Ministerstvo životního prostředí



@mzpcr



@ministerstvo\_zp



Ministerstvo životního prostředí



@ministerstvozivotnihoprostredi